

PILOTNÍ PROJEKT UCHOVÁNÍ KULTURNÍHO DĚDICTVÍ, DIGITÁLNÍ KONVERZE LIDOVÉHO KROJE

Motusová Lucia

Sekce - TEXTIL,

Fakulta textilní, 3. ročník

Bakalářský studijní program – Výroba oděvů a technické konfekce

Anotace

Práce se zabývá návrhem databáze lidových krojů pro jejich uchování a systematické zpracování v digitální podobě. Teoretická část popisuje české kroje, jejich vývoj a význam. Součástí je také stručný popis krojových částí a seznámení s digitalizací.

Experimentální část je zaměřena na proces digitalizace krojových stříhů, jejich analýzu a zařazení do zjednodušeného velikostního sortimentu S, M, L a XL. Ze získaných dat je sestavena velikostní tabulka a následně jsou definována stupňovací pravidla, která jsou aplikována na vybraný stříh šněrovačky.

Hlavním výstupem práce je návrh databáze krojových oděvů, která slouží k přehlednému uchování a prezentaci stříhů a informací souvisejících s ním. Databáze představuje možný nástroj pro zachování a zpřístupnění krojového dědictví jak pro odbornou, tak i širší veřejnost.

Klíčová slova

lidový kroj, krojové stříhy, digitalizace, databáze, oděvní stříhy, velikostní sortiment, stupňování stříhů, kulturní dědictví

1 Úvod

Práce se zaměřuje na dva rozdílné tematické celky. V první části jsou přiblíženy české kroje jako důležitá součást české historie a národního dědictví, zatímco druhý okruh se věnuje tématu digitalizace. Práce ukazuje, jak mohou tyto na první pohled odlišné oblasti spolupracovat a vzájemně se doplňovat.

U krojů je nastíněn jejich kulturní a společenský význam. Jsou představeny jednotlivé části krojů i jejich dělení. Dále je popsán jejich vývoj a proměny, které postupně vedly k tomu, že byly nahrazeny moderním oblečením.

Druhé rozebírané téma, digitalizace, je v moderním světě často řešeno v různých souvislostech. Proniká do všech odvětví, kde mění již zavedené procesy i přístupy k práci. Digitalizace dokumentů, knih či oděvních stříhů ulehčuje a urychluje pracovní činnosti, které dříve musely být prováděny ručně a opakovaně, a tím umožňuje pracovníkům rozvíjet svůj potenciál v jiných činnostech.

Spojení lidových krojů s novodobou digitalizací představuje nový pohled na provázání inovací s tradicí. Tato témata nabízejí rozšíření pohledu na propojení folkloru s moderními technologiemi tak, aby se neztratila jejich autenticita a historická hodnota.

2 Český kroj

Národním oděvem Česka je lidový kroj, který tvoří důležitou část českého folkloru a kultury. Je definován jako typický oděv pro určitou skupinu lidí a dělí se podle událostí a práce, ale i podle jeho nositelů. Vyjadřuje postavení lidí, jejich věk, rodinný stav či náboženské vyznání. Kroje jsou typické díky bohatým výšivkám, krajkám, barvám, ale i samotným materiálům. [1] Ukázka je zobrazena na Obr. 1.



Obr. 1 Ukázka českého kroje s jeho technickým nákresem [2]

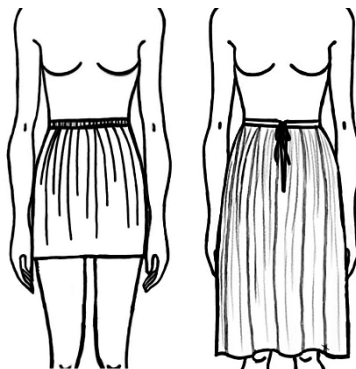
a. Popis částí kroje

Celkový kroj je tvořen větším množstvím částí, které mají různá pojmenování. Níže jsou uvedeny jednotlivé části spolu s jejich ilustračními nákresey. Nákresey jsou ilustrační a jednotlivé krojové prvky se mohou v různých oblastech České republiky mírně lišit, ale jejich základ je shodný.

Kroj je dělený na ženský, mužský a dětský kroj. Vrstvy kroje se na sebe vrství. U ženského kroje se jednotlivé vrstvy stahují, což vytváří siluetu úzkého pasu a širokých boků. Pro docílení této siluety jsou využity různé techniky výroby, například řasení či skládání látky v sukňové části.

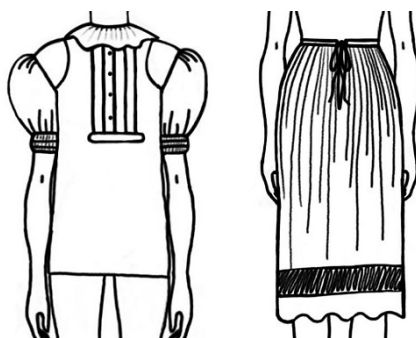
Ženský kroj

Základem ženského kroje je spodnička. V oděvu jsou jedna malá spodnička s délkou do poloviny steh a velká spodnice s délkou pod kolena. Množství velkých spodnic je individuální podle jednotlivých oblastí. Zobrazení je na Obr. 2.



Obr. 2 Ilustrační nákras malé spodničky a spodnice

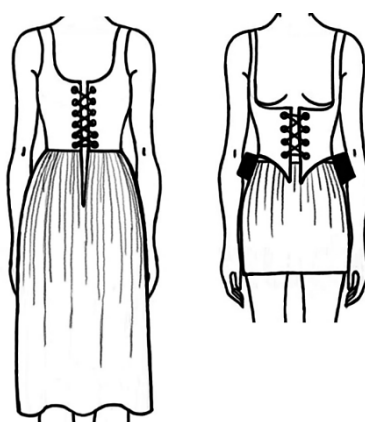
Další vrstvou je halenka, nazývaná někde i rukávce, která se obléká přímo na tělo a kasá se do sukňe, živůtku či do dalších vrstev. Sukně se obléká na spodnici a kasá se do ní halenka. Může být skládaná, řasená, plisovaná nebo i jednoduchá kruhová. Pro snadné oblékání má vepředu rozparek, který se překrývá zástěrou. Délka sukňe je většinou v rozmezí od kolenou po kotníky. Zástěra je následně o několik centimetrů kratší než je sukně. Zobrazení halenky i sukňe se nachází na Obr. 3. [3]



Obr. 3 Ilustrační nákres halenky a sukňe

Jako svrchní vrstva byla možnost si obléct kromě sukňe i kandaš. Kandaš je spojení nevyztuženého živůtku se sukni v jeden celek. Přes kandaš se podobně jako přes sukni následně převazovala zástěra.

Pro dosažení siluety úzkého pasu si ženy oblékaly i šněrovačky, ve starší době nazývané i živůtky. Pomocí šněrování si připevňovaly šněrovačky na tělo přes halenku, čímž se stahovaly v pase. Zobrazení kandaše i šněrovačky se nachází na Obr. 4. [3]

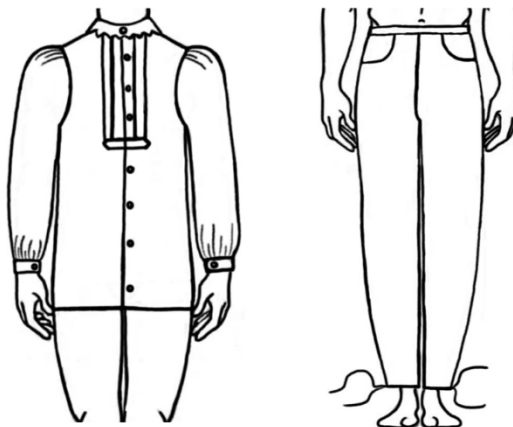


Obr. 4 Ilustrační nákresy kandaše a šněrovačky

Doplňkem ženských krojů ještě bývá na zimu jupka, což je dámský podšíváný kabátek a na hlavě nosí vínek nebo čepec, které vyjadřují její rodinný stav.

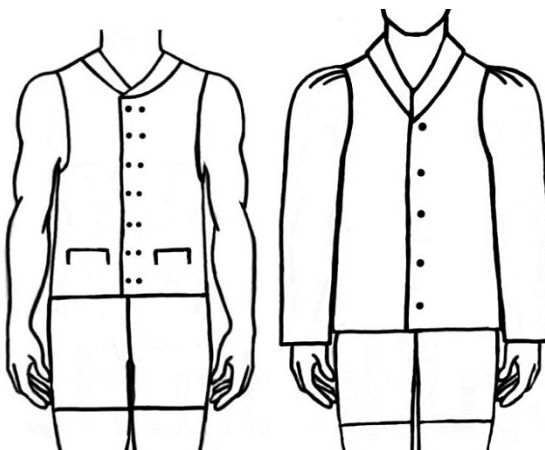
Mužský kroj

Základ mužského kroje je tvořen košilí a kalhotami. Košile je většinou bílé barvy s dlouhými rukávy a kalhoty jsou v některých oblastech v tmavších barvách, avšak například na severu se nosily kalhoty žluté barvy. Délka kalhot se taktéž liší. Zatímco někdy se nosily dlouhé kalhoty, v některých oblastech jsou typické kalhoty s délkou pod kolena. Ilustrační nákres košile a kalhot je na Obr. 5. [3]



Obr. 5 Ilustrační nákres košile a kalhot

Dalším mužským oděvem je vesta, která se nosila převážně na speciální události, kdy celý kroj zvelebovala. Většinou bývá v temnějších barvách jako je například černá, hnědá nebo vínová. V zimě si pak oblékaly ještě kabátky a hrubé zimní kabáty zdobené výšivkami nebo krajkami. Vesta a kabátek jsou zobrazeny na Obr. 6. [3]



Obr. 6 Ilustrační nákres vesty a kabátku

Do krku se uvazovala vázanka, která je předchůdce kravaty či motýlku a dělá oděv slušivějším. Oproti bílé košili vystupují vázanky svými výraznými barvami.

b. Střihy krojů

Starší typy krojů se šily převážně z obdélníkových pláten, která byla různě aranžována. Důvodem byla především užitná hodnota kroje, nikoli jeho stylovost. [4]

Od druhé poloviny 15. století a v průběhu 16. století začala reformace krojů, přičemž se střihy stávaly složitějšími. Byly upravovány tak, aby oděv lépe padl, byl objemnější a umožňoval snadnější pohyb. [4]

Kroje však byly z kvalitních materiálů a často se dědily i po několik generací, proto neměly přesně stanovené velikosti. Jednotlivé díly se upravovaly nebo přešivaly a bývaly navrženy se zavazováním, aby bylo možné je přizpůsobit konkrétní postavě a jejím změnám v průběhu života. [4]

Kroje se v každodenním životě nosily přibližně do začátku 19. století, v některých oblastech až do počátku 20. století. Po jejich odložení zůstaly především jako reprezentativní oděv při určitých slavnostech. [4]

V této podobě se jejich nošení dochovalo až do současnosti. Postupně vznikly folklórní soubory vystupující na folklórních slavnostech, které obnovují a prezentují regionální tradice, písně či tance. Členové těchto souborů oblékají kroje a zpěvem nebo tancem reprezentují jednotlivé oblasti republiky. [4]

Cílem této práce je z tohoto důvodu nastínění možnosti obnovy krojů včetně jejich velikostního sortimentu a navrhnutí využití zjednodušeného velikostního sortimentu S, M, L a XL.

3 Digitalizace

Digitalizace je jedním z nejvýznamnějších fenoménů moderní doby. Zasahuje nejen do průmyslu, obchodu a ekonomiky, ale i do vzdělávání, vědy a oblasti kulturního dědictví. Z technického hlediska se jedná o je proces převodu analogových informací do digitální formy tak, aby je bylo možné zobrazit, ukládat a zpracovávat pomocí počítačových nebo jiných elektronických zařízení. Jedná se o převádění podnětů z vnějšího světa do číselné podoby, kterou dokáže počítač interpretovat a dále s ní pracovat. [5]

Vzhledem k tomu, že digitalizovat lze široké spektrum různých médií od fotografií, hudby a knih až po trojrozměrné objekty, začaly s příchodem moderních technologií proces digitální konverze systematicky podporovat také vlády jednotlivých států a Evropská unie. Hlavním cílem těchto aktivit je především garantovat dlouhodobé uchování kulturních hodnot a jejich flexibilní zpřístupnění široké veřejnosti.

Ministerstvo kultury České republiky také vnímá strategii digitalizace jako klíčový nástroj pro ochranu kulturního dědictví. Příkladem je usnesení ke strategii digitalizace kulturního obsahu na léta 2013-2020 ze 30. ledna 2013, přičemž jednotlivé strategie zůstávají součástí dokumentů i po roce 2020. V usnesení jsou uvedeny strategické cíle, které představují zastřešující cíle digitalizace kulturního obsahu. [6]

Součástí podpory digitalizace je vznik metodických pokynů pro digitalizaci kulturního obsahu, které slouží jako podpora pro knihovny, muzea a jiné kulturní instituce, které využívají proces digitalizace. Pokyny přispívají ke zlepšení uchování a dostupnosti kulturního obsahu a poskytují jednotný rámec a příklady z praxe. [7]

Právě v oblasti lidové kultury a uchování památek má digitalizace specifický a mimořádně naléhavý přínos. Tradiční lidové kroje jakožto hmotná součást kulturního dědictví v běžném životě postupně ustoupily do pozadí a jejich přímé využití je dnes značně omezeno. V důsledku toho dochází k postupné ztrátě cenných informací o jejich konstrukci, specifickém střihu, materiálovém složení a technologickém zpracování. Mnohé kroje se navíc dochovaly pouze v omezeném množství, případně jsou uloženy v muzejních archivech, kde nejsou veřejnosti běžně přístupné. Digitální konverze proto představuje ideální záchranný nástroj, který umožňuje tyto ohrožené oděvní artefakty přesně zdokumentovat a zachovat pro budoucí generace.

V oděvním průmyslu digitalizace střihů spočívá v přenesení papírového střihu do digitální formy nebo v jeho přímém vytvoření v systémech určených pro konstrukci oděvů.

Před samotnou digitalizací je potřeba papírový stříh správně připravit a upravit. K digitalizaci se využívá speciální technické vybavení, například interaktivní tabule nebo stůl spolu se speciální myší nebo klávesnicí. [8]

Některé moderní programy navíc umožňují vytvořený nebo přenesený stříh vizualizovat v trojrozměrné simulaci na digitální figuríně. Díky této technologii lze sledovat, jak bude oděv na postavě vypadat, jak se bude materiál chovat při pohybu a zda je potřeba stříh ještě upravit. [9]

4 Praktická část

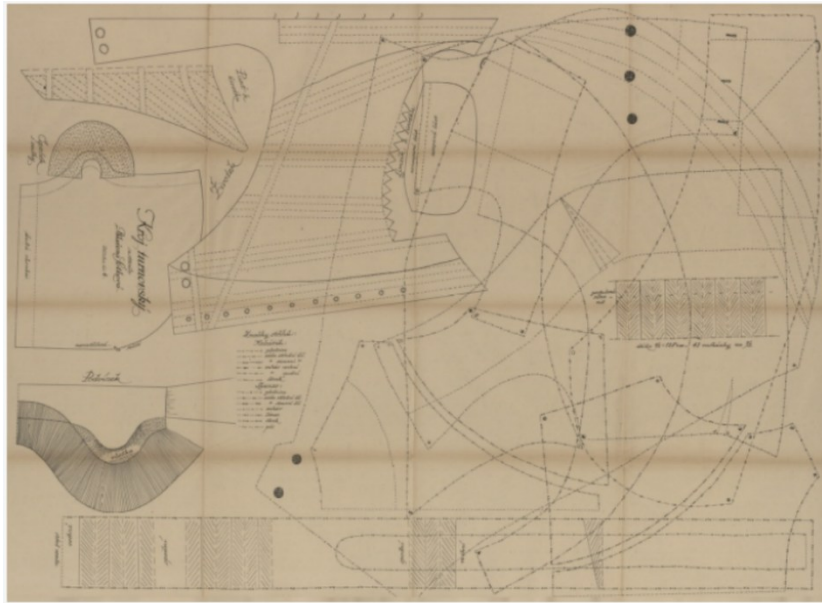
V praktické části se digitalizuje vybraný stříh krojového oděvu, zařadí se do velikostního sortimentu a zobrazí se na něm postup pro stupňování krojových dílů. Získané poznatky jsou následně využity při návrhu databáze, ve které je možnost oděvy zpracovávat a uchovávat.

a. Proces digitalizace

Digitalizace a modelace (úprava) stříhů probíhala v programu Lectra Modaris na Katedře oděvnictví Technické univerzity v Liberci. Tento software je běžně využíván v oděvnictví pro konstrukci a modelaci stříhů, což umožňuje efektivní práci s oděvními díly v digitálním prostředí.

Digitalizován byl stříh vytvořený Blaženou Šotkovou, který byl publikován jako příloha v knize Naše lidové kroje, jejich vzory, stříhy a zpracování (viz Obr. 7). Stříh je konkrétně z regionu Turnov a byl čerpán z 8. dílu – Kroj turnovský. Publikace kromě samotných stříhů obsahuje také podrobný popis jednotlivých oděvů z dané oblasti, včetně popisu používaných materiálů, a údajů o jejich spotřebě. Zároveň obsahují informace o vývoji jednotlivých oděvů, takže si čtenář může zvolit variantu, která ho více zaujme. [10]

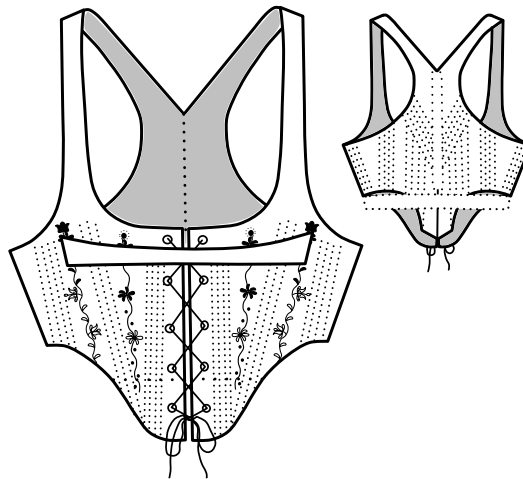
Stříh se před digitalizací připravil a připevnil na interaktivní tabuli, pomocí které probíhal proces digitalizace. Do programu se uvedl název dílu, jeho velikost a velikostní sortiment a pomocí speciální myši se postupně zaznamenávaly obrysové linie obsahující jednotlivé stupňovací i okrajové body a případné zástříhy důležité pro šití. Následně se do stříhu přidaly potřebná značka pro umístění dírek, háčků, knoflíků a kostic. Poté se jenom určil směr osnovy materiálu, který je důležitý pro správné polohování stříhu při výrobě oděvu.



Obr. 7 Papírový střih turnovského kroje [10]

b. Specifikace oděvu

Pro zvolený oděv, šněrovačku, se vytvořil její technický list, obsahující technický náčrtek a popis. Dále obsahuje i nejčastěji používané barvy, materiály a drobnou přípravu, která uvádí vše další potřebné pro zhotovení tohoto oděvu. Do technického listu se uvedly taktéž rozměry hotového výrobku v základní velikosti, kterou jsou důležité pro koncového uživatele. Technický náčrtek šněrovačky je zobrazený na Obr. 8.



Obr. 8 Technický náčrtek šněrovačky

c. Zařazení do velikostního sortimentu a stupňování

Šněrovačka neobsahovala žádný popis, jaká velikost by jí asi mohla užívat a z toho důvodu jí bylo potřeba zařadit do námi známého velikostního sortimentu.

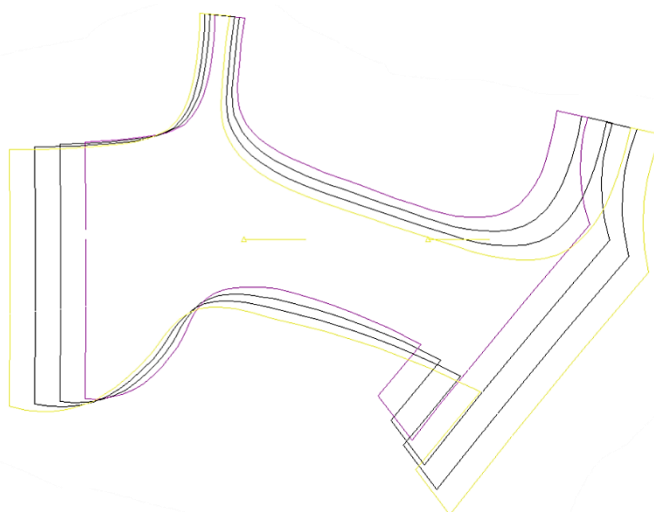
V dnešní době je velice rozšířený zjednodušený velikostní sortiment S, M, L a XL a z toho důvodu byla šněrovačka přiřazena velikost z tohoto sortimentu.

Proměřením střihu a zohledněním, že účelem šněrovačky je stahovat pás své uživatelky jí byla přiřazena velikost M, do které spadají uživatelky s obvodem pásu kolem 78 centimetrů.

Aby ale šněrovačku mohli nosit i jiné velikosti, bylo potřeba střih šněrovačky vystupňovat.

Stupňování je lineární zvětšování nebo zmenšování střihové šablony tak, aby výsledný tvar i proporce odpovídaly střihu vytvořenému přímou konstrukcí. Podstatou tohoto procesu je posun jednotlivých konstrukčních bodů, přímek nebo křivek o stanovené hodnoty, tedy příslušné difference. [11]

Po určení si základní velikosti, bylo jednoduše možné pomocí výpočtů dosáhnout rozměry i pro velikosti S, L a XL. Zobrazení střihu šněrovačky ve velikostech S, M, L a XL se nachází na Obr. 9.



Obr. 9 Střih šněrovačky ve velikostech S, M, L a XL

d. Návrh databáze

Finálním výstupem práce, kde se setkávají jednotlivé vypracované části je návrh databáze krojových oděvů.

Navrhovaná databáze krojů slouží jako pomůcka pro zachování, manipulaci a další využití digitalizovaných krojových oděvů. Hlavním cílem je sjednotit místo, kde jsou střihy uchovány, zpřehledněny a zároveň zpřístupněny veřejnosti. Databáze má umožnit snadnější orientaci a vytvořit základ pro další zpracování krojů v digitálním prostředí.

Databáze je rozdělena celkem na 4 celky. Prvním celkem je hlavní stránka, kde se nachází jednotlivé zdigitalizované oděvy a možnost jejich filtrování a vyhledávání. Druhou stránkou je detail oděvu, kde se nachází střih, technický náčrt a popis oděvu, technický list a další doplňující informace o oděvu. Pro rozšíření využití této databáze je tam taktéž stránka s vývojem krojů a taktéž stránka s částmi jednotlivých krojových částí.

Celková databáze je vytvořena tak, aby byla pro uživatele intuitivní a příjemná na užívání. Zařazením těchto doplňujících stránek se databáze rozšiřuje o teoretický kontext a zvyšuje se její celkový informační přínos. Současně dochází k propojení praktické části zaměřené na návrh databáze s teoretickými poznatky z rešeršní části.

Databáze tak kromě souboru zdigitalizovaných střihů představuje také komplexnější informační nástroj, který umožňuje uživateli lépe porozumět souvislostem a historii krojů. Propojením vizuálních, technických a textových informací vzniká ucelený systém s potenciálem dalšího rozvoje.

Přístup k funkční verzi navržené databáze je možný prostřednictvím QR kódu uvedeného níže (viz Obr. 10), nebo pomocí následujícího odkazu:

https://www.figma.com/proto/EpKb3qttj7ER0BlQCrb7Xl/bp_prezen?node-id=8-24&t=ztwU4Qm1lWR15GIV-1



Obr. 10 QR kód pro přístup k navržené databázi

5 Závěr

Přínosem práce je především návrh přístupu k uchování krojových střihů v digitální podobě a ověření možnosti jejich dalšího zpracování. Práce ukazuje, že digitalizace může sloužit nejen jako prostředek pro archivaci, ale také jako nástroj pro praktické využití a zpracování těchto materiálů v praxi, například při rekonstrukci oděvů nebo při jejich studiu. Zároveň poukazuje na limity tohoto přístupu, především na důležitost přesnosti vstupních dat a absenci fyzického ověření výsledných střihů v různých velikostech.

Navržená databáze má potenciál dalšího rozvoje. V budoucnosti by ji bylo možné rozšířit o větší množství krojových oděvů z různých oblastí, doplnit ji o další vizuální materiály, jako jsou fotografie, 3D modely nebo videa dokumentující proces výroby a techniky šití. Možná by byla možnost propojit ji s dalšími nástroji využívanými v oděvním průmyslu. Databáze by mohla najít své uplatnění ve vzdělávání, jako zdroj inspirace nebo při popularizaci lidové kultury. Propojení s muzei a archivy by navíc dopomohlo k rozšíření povědomí o krojovém dědictví i mezi širší veřejností.

Použitá literatura

- [1] HAKLOVA, Marie. Czech Folk Costumes. In: *CATVusa*. Dostupné z: <https://catvusa.com/traditions/czech-folk-costumes/> [citováno 2025 – 01 – 29].
- [2] LANGHAMMEROVÁ, Jiřina. *Lidové kroje z České republiky. Dějiny odívání*. Praha: NLN, Nakladatelství Lidové noviny, 2001. ISBN 80-7106-293-6.
- [3] HAMPTON, Pavla a KUČA, Jan. *Atlas lidových krojů České republiky*. [Bohdaneč]: Cyranův Ostrov, 2021. ISBN 978-80-908276-0-8.
- [4] LANGHAMMEROVÁ, Jiřina. *Lidové kroje z České republiky. Dějiny odívání*. Praha: NLN, Nakladatelství Lidové noviny, 2001. ISBN 80-7106-293-6.
- [5] KERNIGHAN, Brian W. *Jak porozumět digitálnímu světu: vše, co potřebujete vědět o internetu, bezpečnosti a soukromí*. Zip, svazek 65. Praha: Argo, 2019. ISBN 978-80-7363-903-7.
- [6] Usnesení vlády ČR ze dne 30. ledna 2013 č. 70. Online. 16. 12. 2014 [2014 – 12 – 16]. In: *eMuzeum*. Dostupné z: <https://emuzeum.cz/muzea-online/digitalizace/legislativa/usneseni-vlady-cr-ze-dne-30-ledna-2013-c-70> [citováno 2025 – 01 – 29].
- [7] Digitalizace kulturních statků a národních kulturních památek. Online. In: *Ministerstvo Kultury*. Dostupné z: <https://mk.gov.cz/digitalizace-kulturnich-statku-a-narodnich-kulturnich-pamatek-cs-2941> [citováno 2025 – 01 – 29].
- [8] STOTT, Magie. *Pattern cutting for clothing using CAD: how to use Lectra Modaris pattern cutting software. Woodhead publishing series in textiles, Number 137*. Oxford: The Textile Institute, 2012. ISBN 978-0-85709-231-1.
- [9] FASHION PROGRAM. Online. 2024 [2024] In: *Institut módní tvorby*. Dostupné z: <https://institutmodnitvorby.cz/fashion-program/digitalnnavrhovani/> [citováno 2025 – 01 – 29].
- [10] ŠOTKOVÁ, Blažena. Naše lidové kroje, jejich vzory, stříhy a zpracování, [Díl] 8: Kroj turnovský. Praha: Vyšehrad, 1952, s. [41], [42]. Dostupné také z: <https://ndk.cz/uuid/uuid:88de607e-a1a7-4c53-9efc-1132d7420836> [citováno 2026 – 04 – 10].
- [11] MUSILOVÁ, Blažena; KOMÁRKOVÁ, Petra a GLOMBÍKOVÁ, Viera. *Základy konstruování oděvů*. Liberec: Technická univerzita v Liberci, 2004. ISBN 80-7083-783-7. [citováno 2026 – 05 – 01].